

Welkom in **Vincentiushof**



Fijn wonen met zorg op maat

Van harte welkom in Vincentiushof!

Wat fijn dat u in Vincentiushof komt wonen. Bewoners, medewerkers en vrijwilligers heten u van harte welkom. We begrijpen dat het even wennen is in een nieuwe omgeving. Samen met uw familie en naasten geven we u graag alle ondersteuning, zorg en aandacht die u nodig heeft om zich snel thuis te voelen.

In Vincentiushof bieden we zorg op maat en hebben we aandacht voor uw welzijn en welbevinden. We vinden het belangrijk dat u, samen met uw familie en naasten, de regie zoveel mogelijk in eigen handen heeft. Waar wordt u gelukkig van? Wat doet u graag? Wat kunt u zelf doen? Wat kunnen uw naasten of familie voor u doen? Waar is professionele ondersteuning bij nodig?

Deze brochure is bedoeld om u wegwijs te maken in Vincentiushof. U vindt er praktische informatie over de locatie, uw woning, de zorg, het welzijn en de faciliteiten. Heeft u na het lezen nog vragen? Stel deze dan aan uw coördinator van zorg en diensten (cozodi). Dit is uw vaste aanspreekpunt binnen Vincentiushof. In het welkomstgesprek op de dag van uw verhuizing vertelt hij of zij u meer over onze locatie.



Inhoudsopgave

Fijn wonen in Vincentiushof	04
De rol van familie en naasten	05
Het gebouw	06
Zorg en welzijn	08
Behandeling en begeleiding	10
Ontspanning en activiteiten	11
Service en faciliteiten	12
Veilig wonen	15

Fijn wonen in Vincentiushof

Midden in de woonwijk, in het centrum van Venray liggen tien groepswooningen voor mensen met dementie. Daarnaast zijn er nog twee groepswooningen van het Vincent van Gogh Instituut voor oudere mensen met een psychiatrisch ziektebeeld.

In Vincentiushof woont u zoals thuis, maar met de juiste zorg dichtbij.

U woont in alle rust en bent van harte welkom in de gezamenlijke huiskamer voor aanspraak en gezelligheid. Verderop in deze brochure leest u er meer over.



De rol van familie en naasten

Bewoners, familie en naasten, medewerkers en vrijwilligers: samen geven we invulling aan het wonen en leven in Vincentiushof. Dat betekent dat uw familie, vrienden en andere naasten niet meer weg te denken zijn in uw dagelijks leven en de zorg en dienstverlening. Onze professionele zorg is een aanvulling op zelfzorg en mantelzorg.

Uw welzijn staat voorop. Vaak zien we dat mensen voordat zij bij ons komen wonen, al veel geholpen worden door een partner, familie en/of naasten. Dat blijft zo. Want de band die u daarbij heeft opgebouwd, koesteren we. We vinden het belangrijk dat u kunt blijven doen wat u graag doet, samen met uw 'netwerk' van familie, vrienden en bekenden.

Samen doen!

Tijdens het welkomstgesprek samen met u, uw familie en naasten leren we u beter kennen. We zien uw familie en naasten namelijk als partner in

de zorgverlening. Ondersteunden of verzorgden zij u thuis al? Dat kunnen zij blijven doen. Het vasthouden aan gewoonten geeft een vertrouwd gevoel. Daarom stemmen we zaken rondom uw dagelijkse zorg en aandacht af. We spreken af wie wat doet. Vrijwillig maar niet geheel vrijblijvend. Dat gebeurt in een sfeer van openheid, gelijkwaardigheid en vertrouwen. Er is aandacht voor ieders mogelijkheden en onmogelijkheden. Voor knelpunten zoeken we samen een oplossing. We hebben elkaar nodig en doen het samen!

Wat maakt wonen in Vincentiushof bijzonder?

Het gebouw past heel mooi in de omgeving én bij de bewoners. Daarvoor heeft Vincentiushof de publieksprijs van de Architectuurprijs Venray gewonnen. Achter het gebouw is een grote, prachtige tuin en de bewoners van de eerste verdieping hebben een mooie daktuin.

Wonen zoals thuis!



Waar kunnen uw familie en naasten bij helpen.

Bijna bij alles! Denk bijvoorbeeld aan:

Uw schone wasgoed inruimen of uw bed verschoneren.

Stof afnemen in uw slaapkamer of helpen bij het onderhoud van de tuin.

Assisteren bij een groepsactiviteit, de krant voorlezen of een spelletje doen.

Ondersteunen als u hulp nodig heeft bij de maaltijd.

Ondersteunen bij uw gebruikelijke ochtend- of avondritueel zoals douchen.

Het gebouw

Iedere groepswooning van Vincentiushof heeft een eigen ingang. Mensen die op bezoek komen, bellen daar aan. Er zijn twee liften. Het gebouw is voorzien van een klimaatsysteem. Dat betekent dat een moderne verwarm- en koelinstallatie alle ruimtes op een comfortabele en constante temperatuur houdt. Zonwering is overal aanwezig. Deze gaat automatisch omlaag en omhoog. Bewoners en medewerkers kunnen deze ook handmatig bedienen.

Uw groepswooning

U woont in een groepswooning op de begane grond of eerste verdieping. Daar woont u samen met zes tot acht medebewoners. U heeft u uw eigen, ruime zit-/slaapkamer en elke groepswooning heeft twee badkamers. Er is een gezamenlijke huiskamer met open keuken. Dat is het hart van elke woning. De plek om samen koffie te drinken, te eten, een praatje te maken of naar de televisie te kijken. De inrichting van de groepswooning is afgestemd op mensen met dementie. Dat betekent dat de omgeving herkenbaar en overzichtelijk is, met spullen die herinneren aan vroeger. De bewoners van de groepswooningen op de begane grond hebben vanuit elke woning direct toegang tot de mooi aangelegde binnentuin. De bewoners van de eerste verdieping hebben een groot dakterras.

Huiskamer

Het grootste deel van de dag brengt u door in de gezellige huiskamer met open keuken. Daar wordt samen gegeten, net zoals in een gewoon huishouden. Ook is dit de plek waar activiteiten plaatsvinden. Dat kan

in groepsverband zijn, zoals samen zingen. Of individueel, zoals een geheugenspel of handwerken. Net wat passend is.

Post

U heeft uw eigen postadres met het huisnummer van de groepswooning. De post die voor u bestemd is, valt in de brievenbus van de groepswooning en wordt dan in uw kamer gelegd.

Sleutels en privacy

U heeft geen eigen sleutel van de voordeur. Bezoekers bellen aan bij de voordeur van de groepswooning, waarna een medewerker de deur opent. De deur van uw zit-/slaapkamer is open of dicht, net wat u zelf wilt. De deur wordt niet afgesloten. Onze zorgmedewerkers kloppen aan voordat zij uw zit-/slaapkamer binnenlopen.



Goed om te weten

In de woon- en slaapkamer zijn schilderij-rails aanwezig. Spijkeren en boren in de muren en vloeren is namelijk niet mogelijk.

U sluit zelf een abonnement af voor televisie, telefoon en internet bij Ziggo.

In overleg mag uw huisdier meeverhuizen. U bent zelf verantwoordelijk voor de verzorging van uw huisdier.



Wist u dat uw slaapkamer

... al beschikt over een hoog-/laagbed? U hoeft dus zelf geen bed mee te brengen.

... voorzien is van domotica? Dat betekent bijvoorbeeld dat er een oproepinstallatie is waarmee u een zorgmedewerker kunt oproepen.

Bezoek

U kunt bezoek ontvangen in uw eigen kamer of in de gezamenlijke huiskamer. Of wat dacht u ervan om samen een frisse neus te halen of een terrasje te pikken?

Goed om te weten: uw bezoek kan de auto parkeren op de bijgelegen parkeerplaatsen of de fiets stallen voor de woningen. Ook is er een bushalte op loopafstand.

Zorg en welzijn

Zodra u in Vincentiushof komt wonen, kijken we hoe u zoveel mogelijk het leven kunt blijven leiden zoals u dat gewend bent. Samen kijken we wat u graag doet, welke dingen u zelf kunt doen en hoe uw familie en/of naasten daarbij kunnen helpen. Vanuit úw welbevinden en mogelijkheden.

Zorgleefplan

In uw persoonlijke zorgleefplan leggen we uw wensen vast en de afspraken over zorg, begeleiding en welzijn. Hoe laat wilt u opstaan? Wat zijn uw wensen voor daginvulling? Wat maakt dat u een fijne dag heeft? Wat kunt en wilt u graag zelf doen? Wat doen familie en/of naasten? En hoe kan onze verpleging en verzorging daarop aansluiten? Het zorgleefplan maakt deel uit van uw elektronisch cliëntendossier (ECD). Via de website CarenZorgt.nl hebben u en uw eerste contactpersoon daar inzage in. Uw cozodi legt dat uit tijdens het welkomstgesprek.

Twee keer per jaar kijken we samen met u en uw eerste contactpersoon of er aanpassingen nodig zijn in het zorgleefplan. Bijvoorbeeld omdat er iets veranderd is in uw zorgvraag.

Uw contactpersoon

We vragen u om een eigen contactpersoon te benoemen. Vaak is dat een familielid of naaste. Via deze eerste contactpersoon lopen alle contacten – als u dit zelf niet meer kunt – tussen de medewerkers van Vincentiushof en uw familie of naasten.

Wat is voor u belangrijk?

Vincentiushof is onderdeel van De Zorggroep. De Zorggroep wil bijdragen aan vitale gemeenschappen waarin mensen zelfredzaam, samenredzaam en vooral gelukkig zijn. We werken daarom vanuit Positieve Gezondheid. Dat betekent dat het accent op u als persoon ligt. Dus niet op uw ziekte of beperking, maar op uw veerkracht en wat voor u betekenisvol en belangrijk is. Daarbij geven we u de best mogelijke ondersteuning, zorg en behandeling. Passend bij uw zorgindicatie kijken we naar de dingen die u zelf kan en wil doen. Zo werken we samen aan een fijn thuis in een vertrouwde omgeving.



Behandeling en begeleiding

Artsen en therapeuten

Als u in Vincentiushof komt wonen, krijgt u een nieuwe arts: de specialist ouderengeneeskunde van De Zorggroep. We adviseren u om uw huisarts altijd te informeren over uw verhuizing. Heeft u specialistische ondersteuning nodig? Dan verwijst uw arts u door naar bijvoorbeeld een fysiotherapeut, ergotherapeut, logopedist of diëtist. Deze behandelaars zijn in dienst van De Zorggroep en zijn gespecialiseerd in de behandeling van ouderen.

Onze therapeuten en behandelaars helpen u om uw zelfstandigheid te behouden. Zij adviseren bijvoorbeeld hoe u in beweging blijft en over eventuele hulpmiddelen. Ook kunt u een beroep op hen doen bij vragen over passende voeding en als u beperkingen ervaart op het gebied van spreken of slikken. Zij ondersteunen ook bij geheugenproblemen en op het gebied van valpreventie.



Ontspanning en activiteiten

In Vincentiushof besteden we veel aandacht aan uw welzijn. We bespreken met u wat u leuk vindt om te doen en waar uw interesses liggen. Bent u bijvoorbeeld lid van een kaartclub of vereniging? Dan is het goed om ook na uw verhuizing naar Vincentiushof lid te blijven, als dat mogelijk is. Zodat uw daginvulling zoveel mogelijk hetzelfde blijft. Wilt u nieuwe hobby's ontdekken? Dat kan. Met hulp van uw familie, naasten en vrijwilligers sluiten we zoveel mogelijk aan bij uw wensen.

Wat kunt u bijvoorbeeld doen?

Gaan 'buurten' in de huiskamer of een beetje tuinieren in de tuin.

Meedoen aan een van de (creatieve) activiteiten in de huiskamer. Of aan een grote buitenactiviteit zoals de zomerkermis en muziekoptredens van regionale bands. Activiteiten worden georganiseerd door medewerkers zorg en welzijn, familie en naasten, vrijwilligers en buurtgenoten.

Een rondje fietsen op de duofiets samen met een familielid, vriend of vrijwilliger.



Doe mee met de DansSalon

In een nabijgelegen dansschool kunt u meedoen met DansSalon en bewegen en dansen op muziek. Ook vindt u op loopafstand dagbesteding De Tol waar u ook kunt bewegen op muziek.



Vrijwilligers

Vrijwilligers zijn een vaste waarde binnen onze locatie. Ook zij spelen een belangrijke rol bij het welbevinden en welzijn van bewoners. Onder andere door het organiseren of begeleiden van activiteiten. Verder kunnen vrijwilligers met bewoners een spelletje te doen, een kopje koffie drinken of gaan wandelen. Soms bereiden ze tussen de middag de warme maaltijd. Vrijwilligers zorgen voor nét dat beetje extra aandacht en sfeer.



Service en faciliteiten

Vincentiushof heeft een beperkt aantal voorzieningen. Er zijn wel faciliteiten in de buurt, zoals een dorpswinkel en gezellige restaurantjes.

Eten en drinken

Samen met uw medebewoners geniet u van de warme maaltijd en broodmaaltijden. Gezellig samen aan tafel!



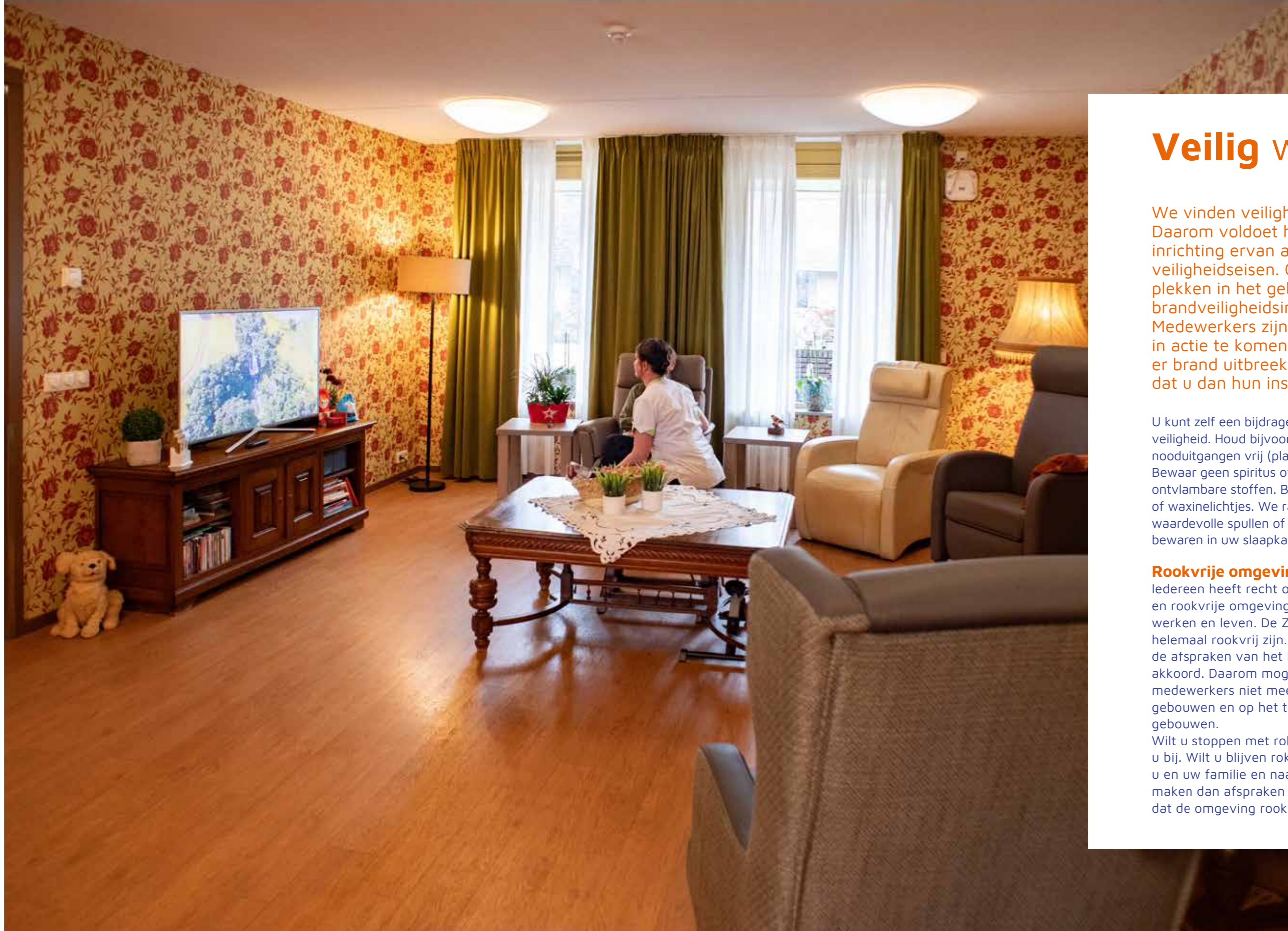
Kapper en pedicure

Uw kapper en pedicure kunt u zelf aan huis laten komen. Of bezoek er zelf één in bijvoorbeeld het centrum van Venray. De kosten zijn voor eigen rekening. Behandeling door een medisch pedicure die u op verwijzing van de arts bezoekt, wordt door De Zorggroep betaald.



Mondhygiënist

Als u in Vincentiushof woont, maakt u gebruik van de diensten van een tandarts, mondhygiënist en protheticus die bij u op locatie komen. Zij maken deel uit van een behandelteam dat is gespecialiseerd in mondzorg aan zorgafhankelijke cliënten.



Veilig wonen

We vinden veiligheid erg belangrijk. Daarom voldoet het gebouw en de inrichting ervan aan alle (brand) veiligheidseisen. Op diverse plekken in het gebouw hangen brandveiligheidsinstructies. Medewerkers zijn getraind om snel in actie te komen, bijvoorbeeld als er brand uitbreekt. Het is belangrijk dat u dan hun instructies opvolgt.


U kunt zelf een bijdrage leveren aan de veiligheid. Houd bijvoorbeeld de gangen en nooduitgangen vrij (plaats er geen rolstoelen). Bewaar geen spiritus of andere (licht) ontvlambare stoffen. Brand geen kaarsen of waxinelichtjes. We raden u aan om geen waardevolle spullen of grote geldbedragen te bewaren in uw slaapkamer.

Rookvrije omgeving

Iedereen heeft recht op een veilige, gezonde en rookvrije omgeving om in te wonen, werken en leven. De Zorggroep wil daarom helemaal rookvrij zijn. Dat past bij de afspraken van het Nationaal Preventieakkoord. Daarom mogen bewoners en medewerkers niet meer roken in onze gebouwen en op het terrein rondom de gebouwen.

Wilt u stoppen met roken? Daar helpen we u bij. Wilt u blijven roken? Dan gaan we met u en uw familie en naasten in gesprek. We maken dan afspraken om ervoor te zorgen dat de omgeving rookvrij blijft voor anderen.

Vincentiushof

 Vincentiushof 1 t/m 8 en 11 t/m 12
5801 DT Venray

Meer informatie?

 Afdeling Zorgbemiddeling:
088-6101 755

Aanvullende informatie vindt u in de brochure
'Wonen bij De Zorggroep met een indicatie Wet
langdurige zorg'.

 Bekijk onze folders op
www.dezorggroep.nl/folders



Deze folder is met de grootst mogelijke zorgvuldigheid
samengesteld. Aan de inhoud kunnen echter op geen
enkele wijze rechten of aanspraken worden ontleend.